



SISTEM INFORMASI ADMINISTRASI PANTI ASUHAN YATIM PUTRI AISYIYAH II SURAKARTA BERBASIS WEB

Robby Rachmatullah¹, Putri Ramita²

¹ Sistem Informasi, STMIK AUB, Surakarta

² Sistem Informasi, STMIK AUB, Surakarta

robby_r@stmik-aub.ac.id, putriramita@gmail.com

ABSTRACT

Orphanage Aisyiyah II orphanage is an orphanage located in the city of Surakarta. The number of foster children in the orphanage and the lack of funds, especially to meet the standard of educational facilities, health, facilities and infrastructure. To raise funds from public assistance, the institutional administrator must disseminate information such as through word of mouth, installing banners on the eve of religious holidays and placing advertisements on bulletin boards in nearby places of worship. Management of donation financial management is processed using Microsoft Excell but donation data made several different files. To assist the administrative process in the orphanage of the daughter of Aiyiyah II, it is necessary to make Orphanage Information System of Orphanage Putri Aisyiyah II Surakarta Web based, which can provide information about orphanage and able to do donation processing either online or offline. The results of this administrative information system design using waterfall system development method. For system weakness analysis using PIECES analysis (Performance, Information, Economy, Cotrol, Efficiency, and Service). while to describe the data flow using Data Flow Diagram consisting of context diagram, Data Flow Diagram level 0 and Data Flow Diagram Level. The programming languages used are PHP and Java, while for database processing using MySQL. Based on testing that has been done using blackbox testing, the built system can help the problems faced by orphanage managers daughter Aisyiyah II Surakarta.

Keywords : Orphanage, Information System Administration, PHP, MySQL.

ABSTRAK

Panti Asuhan Panti Asuhan Aisyiyah II merupakan panti asuhan yang terletak di kota Surakarta. Banyaknya anak asuh di panti asuhan dan minimnya dana terutama untuk memenuhi standar sarana pendidikan, kesehatan, sarana dan prasarana. Untuk menggalang dana dari bantuan masyarakat, pengurus lembaga harus menyebarkan informasi seperti dari mulut ke mulut, memasang spanduk pada malam hari besar keagamaan dan memasang iklan di papan pengumuman di tempat-tempat ibadah terdekat. Pengelolaan keuangan donasi diproses menggunakan Microsoft Excell namun data donasi dibuat beberapa file yang berbeda. Untuk membantu proses administrasi di Panti Asuhan Putri Aiyiyah II, maka perlu dibuat Sistem Informasi Panti Asuhan Panti Asuhan Putri Aisyiyah II Surakarta berbasis Web, yang dapat memberikan informasi tentang panti asuhan dan dapat melakukan pengolahan donasi baik secara online maupun offline. Hasil perancangan sistem informasi administrasi ini menggunakan metode pengembangan sistem waterfall. Untuk analisis kelemahan sistem menggunakan analisis PIECES (Performance, Information, Economy, Cotrol, Efficiency, dan Service). sedangkan untuk menggambarkan aliran data menggunakan Data Flow Diagram yang terdiri dari diagram konteks, Data Flow Diagram level 0 dan Data Flow Diagram Level. Bahasa pemrograman yang digunakan adalah PHP dan Java, sedangkan untuk pengolahan database menggunakan MySQL. Berdasarkan pengujian yang telah dilakukan dengan menggunakan pengujian blackbox, sistem yang dibangun dapat membantu permasalahan yang dihadapi oleh pengelola panti asuhan putri Aisyiyah II Surakarta.

Kata Kunci : Panti Asuhan, Sistem Informasi Administrasi, PHP, MySQL.

1. PENDAHULUAN

Sistem informasi sangat dibutuhkan dalam suatu organisasi baik instansi pemerintah, instansi swasta maupun lembaga-lembaga sosial sebagai yang dapat mempermudah dalam proses memberikan informasi terutama dalam proses pengolahan data, pengolahan keuangan dan pembuatan laporan. Semuanya terangkum kedalam sistem informasi administrasi. Pemanfaatan teknologi internet juga dapat mempermudah dalam mencari informasi yang diinginkan dan sebagai alat komunikasi tanpa mengenal jarak dan waktu. Penggunaan internet dalam sebuah lembaga sosial atau panti asuhan dapat menunjang keberhasilan aktifitas penyebaran informasi mengenai panti asuhan dan juga mampu menambah jumlah donatur bagi panti asuhan itu sendiri.

Upaya yang dilakukan oleh pengelola panti untuk mendapatkan bantuan dana, serta penyebaran informasi mengenai Panti Asuhan Yatim Putri Aisyah II belum membuahkan hasil yang signifikan, mengingat keterbatasan kemampuan panti asuhan dalam penyebaran informasi kepada masyarakat seperti memasang poster panti asuhan di masjid-masjid, diskusi umum dengan komunitas keagamaan, serta penyebaran informasi dari mulut ke mulut antar personal, kuantitas dan kualitas informasi yang dimiliki masih sedikit dan manajemen data baik dari data anak asuh maupun data keuangan belum dilakukan secara baik karena sebagian proses penyimpanan data dicatat kedalam buku besar, dan sebagian sudah dimasukkan kedalam file dengan format Microsoft word dan Microsoft excell namun karena banyaknya buku catatan dan juga file tersebut, pengelola panti asuhan merasa kesesahan serta rentan

Berdasarkan permasalahan yang ada di Panti Asuhan Yatim Putri Aisyah II, mendorong penulis untuk menyusun laporan skripsi guna membantu memberikan solusi terhadap masalah yang saat ini dihadapi oleh Panti Asuhan Yatim Putri Aisyah II. Untuk selanjutnya dalam penyusunan laporan skripsi ini penulis menyajikan judul "SISTEM INFORMASI ADMINISTRASI PANTI ASUHAN YATIM PUTRI AISYIAH II SURAKARTA BERBASIS WEB".

2. KERANGKA TEORI

Sistem Informasi Administrasi adalah kumpulan dari komponen-komponen atau elemen-elemen yang saling berhubungan untuk melakukan proses pencatatan, pengaturan, pengalokasian suatu kegiatan untuk mencapai

tujuan tertentu dengan menggunakan sarana dan perlengkapan yang ada.

2.1. Pengertian Sistem

Sistem adalah sekelompok elemen yang terintegrasi dengan maksud yang sama untuk mencapai suatu tujuan. Elemen tersebut dapat berupa organisasi, orang atau benda yang melakukan suatu pekerjaan. Masing-masing elemen melakukan pekerjaan yang berbeda, dimana pekerjaan tersebut merupakan tujuan bersama dari masing-masing elemen. Sistem adalah bagian-bagian yang saling berkaitan yang beroperasi bersama untuk mencapai beberapa sasaran (Ladjamudin, 2005).

2.2. Pengertian Informasi

Informasi memiliki peranan yang penting dalam organisasi. Suatu sistem yang kurang mendapatkan informasi akan sulit berkembang bahkan dapat menjadi mati. Sebelum mendefinisikan informasi, penulis memaparkan definisi dari data. Data adalah kenyataan yang menggambarkan suatu kejadian-kejadian dan kesatuan nyata. Kesatuan nyata adalah berupa suatu objek nyata seperti tempat, benda dan orang betul-betul ada dan terjadi. Untuk pengambilan keputusan bagi manajemen, maka faktor-faktor tersebut harus diolah lebih lanjut untuk menjadi suatu informasi (Ladjamudin, 2005).

2.3. Pengertian Sistem Informasi

Sistem informasi adalah suatu sistem didalam suatu organisasi yang mempertemukan kebutuhan pengolahan transaksi harian yang mendukung fungsi organisasi yang bersifat manajerial dalam kegiatan strategi dari suatu organisasi untuk dapat menyediakan kepada pihak luar tertentu dengan laporan-laporan yang diperlukan. (Sutabri, 2005)

a. Karakteristik Sistem Informasi

Sebuah sistem memiliki karakteristik atau sifat-sifat tertentu, yang mencirikan bahwa hal tersebut bias dikatakan sebuah sistem (Sutabri, 2005). Karakteristik-karakteristik tersebut adalah :

1. Komponen sistem (*Components*)

Suatu sistem terdiri dari sejumlah komponen yang saling bekerjasama membentuk satu kesatuan. Komponen-komponen sistem tersebut dapat berupa subsistem atau bagian-bagian dari sistem yang mempunyai sifat-sifat dari sistem yang menjalankan suatu fungsi tertentu dan mempengaruhi proses sistem secara keseluruhan.

2. Batasan sistem (*Boundary*)

Batasan sistem merupakan daerah yang membatasi antara sistem yang dengan sistem yang lain atau dengan lingkungan

luarnya. Batasan sistem ini menunjukkan ruang lingkup dari sistem itu sendiri.

3. Lingkungan luar sistem (*Environment*)
Lingkungan luar dari sistem merupakan apapun yang ada di luar lingkup atau batasan sistem yang mempengaruhi operasi sistem tersebut.
4. Penghubung sistem (*Interface*)
Penghubung sistem atau *interface* merupakan media yang menghubungkan sistem dengan subsistem yang lainnya untuk dapat berinteraksi membentuk suatu kesatuan.
5. Masukan sistem (*Input*)
Masukan sistem adalah energi yang di masukan di dalam sistem. masukan sistem dapat berupa pemeliharaan (*maintenance input*) dan sinyal (*signal input*). *Maintenance input* merupakan energi yang di masukan agar sistem tersebut dapat beroperasi. Sedangkan, *signal input* adalah energi yang di proses untuk menghasilkan keluaran.
6. Keluaran sistem (*Output*)
Keluaran sistem adalah hasil energi yang diolah dan diklasifikasikan menjadi keluaran yang berguna. Keluaran ini merupakan masukan yang berguna bagi subsistem yang lain.
7. Pengolah sistem (*Process*)
Suatu sistem dapat mempunyai suatu proses yang akan mengubah masukan menjadi keluaran.
8. Sasaran sistem (*objective*)
Suatu sistem memiliki tujuan dan sasaran yang pasti. Hal ini karena sasaran sangat berguna untuk menentukan masukan yang di butuhkan sistem dan keluaran yang akan di hasilkan. Suatu sistem dikatakan berhasil bila mengenai sasaran atau tujuannya.

2.4. Pengertian Sistem Administrasi

Sistem administrasi adalah suatu sistem yang membuat catatan-catatan, laporan pembukuan, menyiapkan agenda dan lainnya yang berhubungan dengan kegiatan perusahaan. Pencatatan seluruh kegiatan bertujuan bagi kelancaran dan pengelolaan perusahaan bagi petugas administrasi. Tugas dari administrasi meliputi pencatatan transaksi, keuangan, produksi, persediaan, dan perkantoran yang mempengaruhi kelancaran perusahaan. (Imam, 2013)

2.5. Pengertian Panti Asuhan

Menurut Departemen Sosial Tahun 2004, Panti Sosial Anak adalah suatu lembaga usaha kesejahteraan sosial yang mempunyai tanggungjawab untuk memberikan pelayanan kesejahteraan sosial pada anak terlantar

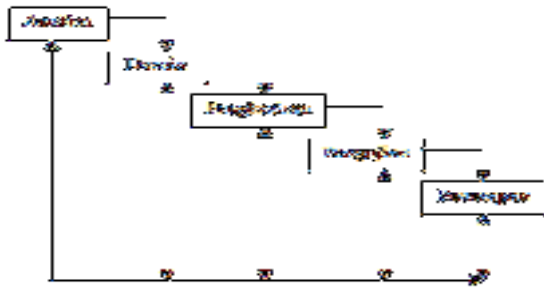
dengan melaksanakan penyantunan dan pengentasan anak terlantar, memberikan pelayanan pengganti orang tua/wali anak dalam memenuhi kebutuhan fisik, mental dan sosial kepada anak asuh sehingga memperoleh kesempatan yang luas, tepat dan memadai bagi pengembangan kepribadian sesuai dengan yang diharapkan sebagai bagian dari generasi penerus cita-cita bangsa dan sebagai insan yang akan turut serta aktif dalam bidang pembangunan nasional.

2.6. Pengertian Website

Website adalah halaman yang ditampilkan di internet yang memuat informasi tertentu. *World Wide Web* yang dikenalkan juga dengan nama *Web* atau *WWW* atau *W3* dikembangkan pada tahun 1990 di CERN (Laboratorium Fisika Partikel) di Swiss. (Jogiyanto, 1999)

3. METODOLOGI

- a. Jenis dan sumber data yang digunakan adalah :
 1. Data Primer, penulis memperoleh data dari Panti Asuhan Yatim Putri Aisyiyah II Surakarta melalui wawancara dengan Bapak Muh Dadan Setiawan selaku Sekretaris dan Pengasuh Panti Asuhan Yatim Putri Aisyiyah II Surakarta.
 2. Data Sekunder, penulis memperoleh data seperti data anak panti, data pengurus panti dan data kegiatan panti yang berasal dari pengurus Panti Asuhan Yatim Putri Aisyiyah II Surakarta.
- b. Metode pengumpulan data yang digunakan adalah :
 1. Metode wawancara, penulis melakukan wawancara dengan Bapak Muh Dadan Setiawan selaku Sekretaris dan Pengasuh Panti Asuhan Yatim Putri Aisyiyah II Surakarta, bagaimana proses input data anak asuh baru.
 2. Metode observasi, penulis melakukan observasi dan mengumpulkan data dengan mengamati secara langsung proses input data donatur baru.
 3. Metode pustaka, untuk memperkuat data-data dan masalah yang dihadapi, penulis mencari informasi lewat perpustakaan, internet, buku literatur serta jurnal sebagai referensi untuk melakukan kegiatan penelitian tersebut.
- c. Metode Pengembangan Sistem



Gambar 1. Siklus Pengembangan Sistem dengan Metode Waterfall (Pressman, 2001)

Gambar 1. Siklus Pengembangan Sistem dengan Metode Waterfall (Pressman, 2001) adalah tahapan umum dari model proses ini. Berikut adalah penjelasan dari tahap-tahap yang dilakukan di dalam model ini :

a. Analisa

Langkah ini merupakan analisa terhadap kebutuhan sistem. Pengumpulan data dalam tahap ini bisa melakukan sebuah penelitian, wawancara atau studi literatur. Seorang analisis akan menggali informasi sebanyak-banyaknya dari *user* sehingga akan tercipta sebuah sistem komputer yang bisa melakukan tugas-tugas yang diinginkan *user*. Tahapan ini akan menghasilkan dokumen *user requirement* atau bisa dikatakan sebagai data yang saling berhubungan dengan keinginan *user* dalam pembuatan sistem. Dokumen ini akan menjadi acuan sistem analisis untuk menterjemahkan kedalam Bahasa pemrograman.

b. Desain

Proses desain akan menterjemahkan syarat kebutuhan ke sebuah perancangan perangkat lunak yang dapat diperkirakan sebelum dibuat *coding*. Proses ini berfokus pada: struktur data, arsitektur perangkat lunak, representasi *interface* dan detail procedural. Tahapan ini akan menghasilkan dokumen yang disebut *software requirement*. Dokumen ini yang akan digunakan *programmer* untuk melakukan aktivitas pembuatan sistem.

c. Pengkodean

Coding merupakan penerjemah *desain* dalam Bahasa yang bisa dikenali oleh komputer. Dilakukan oleh *programmer* yang akan menterjemahkan transaksi yang diminta oleh *user*. Tahapan ini merupakan tahapan secara nyata dalam mengerjakan suatu sistem. Dalam artian penggunaan komputer akan dimaksimalkan dalam tahapan ini.

d. Pengujian

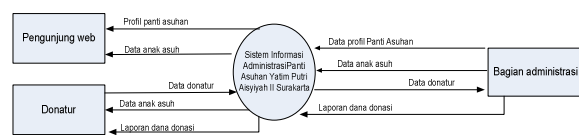
Setelah pengkodean selesai maka akan dilakukan *testing* terhadap sistem yang telah

dibuat. Tujuan *testing* adalah menemukan kesalahan-kesalahan terhadap sistem tersebut dan kemudian bisa diperbaiki.

e. Penerapan

Tahapan ini bisa dikatakan final dalam pembuatan sebuah sistem. Setelah melakukan analisa, *desain* dan pengkodean maka sistem yang sudah jadi akan digunakan oleh *user*.

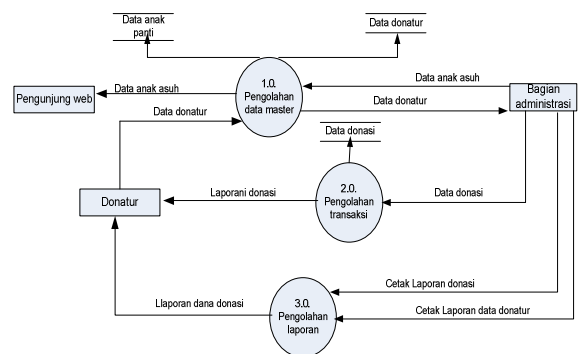
Diagram Konteks Sistem Informasi Administrasi yang dibuat seperti pada gambar 2 :



Gambar 2. Diagram Konteks Sistem Informasi Administrasi Panti Asuhan Yatim Putri Aisyiyah II Surakarta

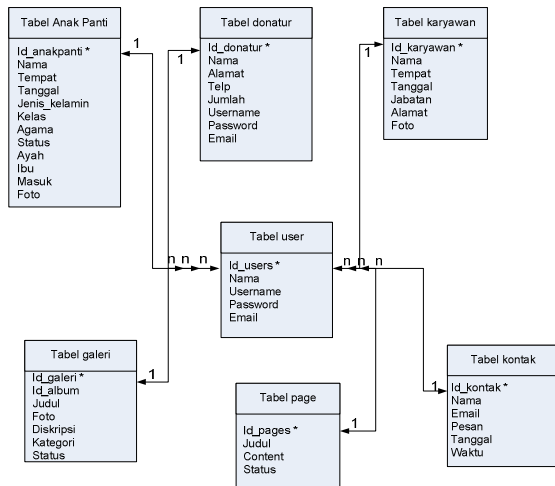
Keterangan Gambar 2. Diagram Konteks Sistem Informasi Administrasi Panti Asuhan Yatim Putri Aisyiyah II Surakarta, alur pada sistem tersebut adalah admin atau bagian administrasi memasukkan data anak asuh, data donatur dan data transaksi donasi. Kemudian data tersebut dibuatkan laporan data donasi. Dari data donatur kemudian diolah menjadi laporan dana donasi yang berisikan informasi kegunaan dari sumbangan dari para donatur. Kemudian untuk user atau pengunjung web dapat melihat informasi data anak asuh, untuk donatur dapat melakukan registrasi menjadi donatur baru di panti asuhan yatim putri Aisyiyah II Surakarta, melihat history transaksi donasi dan menerima laporan dana donasi panti asuhan yatim putri Aisyiyah II Surakarta.

DFD Level 0 Sistem Informasi Administrasi Panti Asuhan Yatim Putri Aisyiyah II Surakarta seperti pada gambar 3 :



Gambar 3. Diagram Level 0 Sistem Informasi Administrasi Panti Asuhan Yatim Putri Aisyiyah II Surakarta Berbasis Web.

Relasi antar tabel Sistem Informasi Administrasi Panti Asuhan Yatim Putri Aisyiyah II Surakarta Berbasis Web :



Gambar 4. Relasi antar tabel Sistem Informasi Administrasi Panti Asuhan Yatim Putri Aisyiyah II Surakarta Berbasis Web

4. HASIL DAN PEMBAHASAN

Pada bagian ini akan dijelaskan penggunaan Sistem Informasi Administrasi. Dimana ada 3 pengguna yaitu admin, donatur, dan user. Admin menggunakan Web untuk menginputkan data anak panti, data donatur, dll sedangkan donatur menggunakan web untuk donasi, dan user menggunakan web untuk melihat profil panti dll.

a. Halaman form utama sistem administrasi panti asuhan



Gambar 5. Halaman form utama

Keterangan Gambar 5. Halaman *form* utama sistem administrasi panti asuhan, merupakan halaman awal ketika user membuka website panti asuhan. Pada halaman utama terdapat pilihan menu diantaranya home, profil kami, pengurus dan karyawan, penerima santunan, program dan layanan donasi. Pada bagian tengah halaman terdapat slide foto panti asuhan dan artikel panti asuhan, pada bagian bawah halaman terdapat *form* kontak panti asuhan yang digunakan oleh user untuk memberikan pesan kepada pihak panti asuhan.

b. Halaman form halaman profil kami



Gambar 6. Halaman form halaman profil kami

Keterangan Gambar 6. Halaman *form* halaman profil kami, menampilkan informasi profil dari panti asuhan secara rinci. Sehingga *user* dapat membaca dan mengetahui sejarah panti asuhan, struktur organisasi, sarana dan prasarana, visi dan misi panti asuhan.

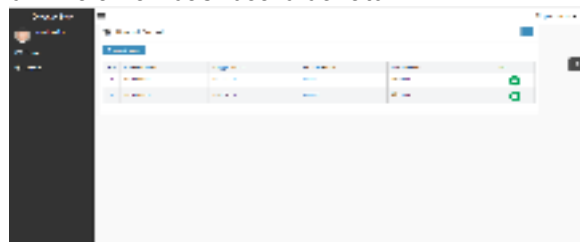
c. Halaman form data karyawan dan pengurus



Gambar 7. Halaman form data karyawan dan pengurus

Keterangan Gambar 7. Halaman *form* data karyawan dan pengurus, menampilkan identitas diri pengurus dan karyawan yang ada di panti asuhan. Data yang ditampilkan antara lain foto, nama, tempat dan tanggal lahir, jabatan dan alamat rumah.

d. Halaman dashboard donatur



Gambar 8. Dashboard donatur

Keterangan Gambar 8. Halaman dashboard donatur, menampilkan halaman utama donatur.

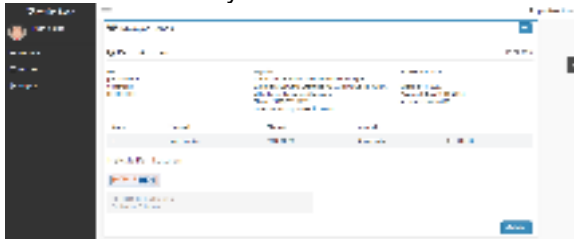
e. Halaman tambah donasi



Gambar 7. Halaman tambah donasi

Keterangan Gambar 7. Halaman tambah donasi, menampilkan form yang digunakan oleh donatur untuk menambah donasi yang diberikan kepada panti asuhan. Data yang harus diisi antara lain nama, tanggal donasi, alamat, nomor telepon, jumlah donasi dan bukti transfer kemudian pilih button simpan data donasi kedalam sistem.

f. Halaman Riwayat donasi



Gambar 8. Halaman riwayat donasi

Keterangan Gambar 8. Halaman riwayat donasi, menampilkan informasi riwayat donasi. Informasi yang ditampilkan nama donatur, kepada yang ditunjukkan untuk panti asuhan, tanggal donasi dan invoice. Pada bagian bawah terdapat metode pembayaran dengan bantuan m-banking ke rekening tujuan panti asuhan.

g. Halaman Dashboard admin



Gambar 9. Halaman Dashboard admin

Keterangan Gambar 9. Halaman dashboard admin, menampilkan halaman utama administrasi ketika berhasil login kedalam sistem. Pada halaman dashboard terdapat pilihan menu manajemen *home*, manajemen artikel, manajemen galeri, data anak asuh, data pengurus, data donatur, laporan transaksi dan kontak panti asuhan.

h. Halaman Data anak asuh



Gambar 10. Halaman Laporan Hasil Nilai Ujian

Keterangan Gambar 10. Halaman data anak asuh, menampilkan data anak asuh yang diasuh oleh panti asuhan asuhan. Pada halaman ini dilengkapi dengan tambah data anak yang digunakan untuk menambah data anak, untuk mengubah data anak dengan *button edit*, untuk menghapus data anak asuh dengan *button hapus* dan untuk melihat detail data anak asuh pilih *button detail*.

i. Halaman tambah menu baru



Gambar 11. Halaman tambah menu baru

Keterangan Gambar 11. Halaman tambah menu baru menampilkan *form* untuk menambah data menu baru pada sistem. Admin hanya perlu memasukkan nama menu, menu parent atau menu induk, *type* menu otomatis terisi *Url*, *Content Url* dan status menu kemudian pilih *button* simpan menu untuk menyimpan data menu.

j. Halaman Manajemen halaman



Gambar 12 Halaman manajemen halaman

Keterangan Gambar 12 Halaman manajemen halaman, menampilkan data halaman yang ditampilkan pada halaman *user*. Untuk menambah data halaman baru pilih *button* tambah halaman baru, untuk melihat data halaman pilih *button* lihat halaman, untuk mengubah data halaman pilih *button edit* dan untuk menghapus data pilih *button hapus*.

k. Halaman Konfirmasi data donatur



Gambar 13. Halaman Konfirmasi data donatur

Keterangan Gambar 13. Halaman konfirmasi data donatur, digunakan oleh admin untuk mengubah data donatur. Kemudian sistem akan menampilkan konfirmasi data bahwa data berhasil diubah

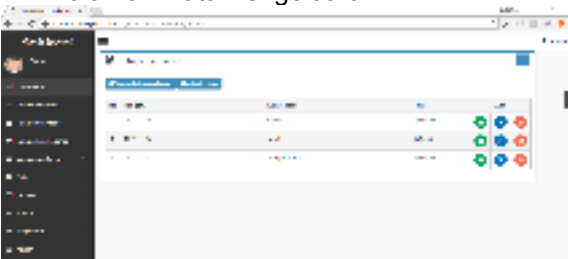
l. Halaman cetak laporan data donatur panti



Gambar 14. Halaman cetak laporan data donatur

Keterangan Gambar 14. Halaman cetak laporan data donatur, menampilkan laporan data donatur yang terdiri dari tanggal, nama, alamat dan jumlah donasi.

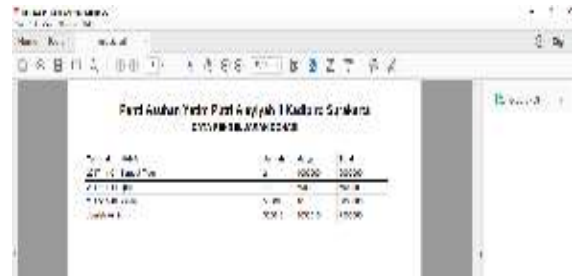
m. Halaman Data Pengeluaran



Gambar 15. Halaman Data Pengeluaran

Keterangan Gambar 15. Halaman data pengeluaran, menampilkan data pengeluaran yang terdiri dari tanggal, keterangan dan total transaksi. Fasilitas yang ditampilkan tambah, edit hapus dan cetak laporan pengeluaran

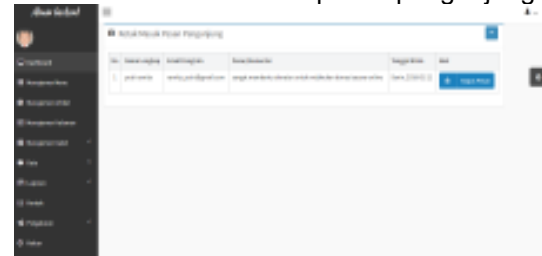
n. Halaman Cetak laporan data pengeluaran



Gambar 16. Halaman cetak laporan data pengeluaran

Keterangan Gambar 16. Halaman cetak laporan data pengeluaran, menampilkan data data pengeluaran yang terdiri dari tanggal, keterangan dan total transaksi.

o. Halaman Kotak masuk pesan pengunjung



Gambar 17. Halaman Kotak masuk pesan pengunjung

Keterangan Gambar 17. Halaman kontak masuk pesan pengunjung, menampilkan pesan masuk dari pengunjung. Admin dapat melihat pesan secara detail dan menghapus pesan.

p. Halaman Setting Website



Gambar 18. Halaman Setting Website

Keterangan Gambar 18. Halaman setting website, digunakan untuk mengatur pengaturan tampilan website panti asuhan.

5. SIMPULAN

a. Hasil perancangan Sistem Informasi Administrasi Panti Asuhan Yatim Putri Aisyiyah II Surakarta Berbasis Web menggunakan metode pengembangan sistem *waterfall*. Untuk perancangan proses terdiri dari *flowchart*, diagram konteks, *data flow diagram* level 0, *data flow diagram* level dan relasi antar tabel.

- b. Perancangan Sistem Informasi Administrasi Panti Asuhan Yatim Putri Aisyiyah II Surakarta menggunakan Bahasa pemrograman PHP dan Java. Sedangkan untuk pengolahan database menggunakan MySQL.
- c. Sistem Informasi Administrasi Panti Asuhan Yatim Putri Aisyiyah II Surakarta Berbasis Web, digunakan sebagai media untuk memberikan informasi mengenai kondisi panti asuhan kepada masyarakat dan juga sebagai media pengolahan data anak asuh dan data manajemen keuangan panti asuhan. Adanya sistem informasi administrasi ini diharapkan dapat mengurangi kinerja staff administrasi dalam mengolah data panti asuhan karena sudah dibantu dengan adanya sistem baru yang dapat diakses baik secara *online* dan *offline*.
- d. Sistem Informasi Administrasi Panti Asuhan Yatim Putri Aisyiyah II Surakarta Berbasis Web, dilengkapi dengan pengolahan transaksi pengeluaran keuangan yaitu laporan transaksi keluar masuk uang yang dibuatkan laporan untuk selanjutnya digunakan sebagai pertanggungjawaban atas dana donasi dari para donatur yang telah menyumbang untuk Panti Asuhan Yatim Putri Aisyiyah II Surakarta.

Edition. Singapore : The Mc-Graw-Hill Companies
 Rahayu, Minto. 2007. Bahasa Indonesia Di Perguruan Tinggi. Jakarta: Grafindo.
 Sutabri, Tata. 2005. Sistem Informasi Manajemen. Yogyakarta: Andi Offset.

SKRIPSI

- Jauhary, Zaenal. 2015. Analisis Perancangan Sistem Informasi Manajemen Donasi Berbasis Web Pada Panti Asuhan Nahdhiyat Makassar. Skripsi STMIK AMIKOM Yogyakarta.
- Rizky, Dimas Ananda, 2015. Analisis Dan Perancangan Sistem Basis Data Untuk Aplikasi Sistem Panti Asuhan Pada Daerah DKI Jakarta Berbasis Web. Skripsi Universitas Binus Nusantara.
- Wisnu, Ade Wardana, 2014. Perancangan Sistem Informasi Di Panti Asuhan Yatim PKU Muhammadiyah Cabang Blimbing Berbasis Web. Skripsi Universitas Muhammadiyah Surakarta.

INTERNET

- Hakim. 2006. Pengertian CodeIgniter (CI). <https://jrmawikere.wordpress.com/2016/02/18/pengertian-codeigniter-ci/>. Diakses pada tanggal 11 November 2017

DAFTAR PUSTAKA

JURNAL

Departmen Sosial RI. 2004. *Standarisasi Panti Sosial*. Kepmensos No. 50/huk/2004

BUKU

- Imam, Nur. 2013. *Sistem Administrasi Pemerintahan*. Jakarta: Gramedia.
- Jogiyanto. 2005. *Analisis & Desain Sistem Informasi : Pendekatan Terstruktur, Teori dan Praktis Aplikasi Bisnis*. Yogyakarta : Penerbit Andi Yogyakarta : Andi Offset, 2009
- Kadir. Abdul, "Membuat Aplikasi Web dengan Php + Database MySQL".
- Kristanto. 2003. *Konsep dan Perancangan Basis Data*. Yogyakarta : Penerbit Andi.
- Ladjamudin, Albahra. 2005. Analisis dan Desain Sistem Informasi. Yogyakarta: Graha Ilmu.
- Mulyanto, Agus. 2009. Sistem Informasi Konsep dan Aplikasi. Yogyakarta: Pustaka Pelajar.
- Munawar. 2005. Pemodelan Visual dengan UML. Yogyakarta: Penerbit Graha Ilmu.
- Nugroho, Adi. 2005. Rational Rose untuk Pemodelan Berorientasi Objek. Bandung : Penerbit Informatika.
- Pressman, Roger S. 2001. Software Engineering : A Practitioner's Approach Fifth